

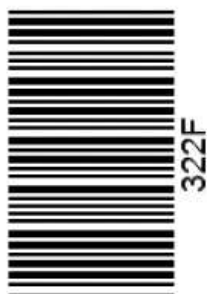
322

F

نام :

نام خانوادگی :

محل امضاء :



شماره صندلی

در این محل چیزی ننویسید.

آزمون ورودی  
تحصیلات تکمیلی  
سال ۱۳۹۳

نام:

نام خانوادگی:

دانشگاه محل فارغ التحصیلی:

نام رشته امتحانی:

کد رشته امتحانی: ۱۳۵۶

شماره داوطلبی:

تاریخ آزمون:

۹۲/۱۱/۱۷



صبح پنج‌شنبه  
۹۲/۱۱/۱۷

در این محل چیزی ننویسید.

جمهوری اسلامی ایران  
وزارت علوم، تحقیقات و فناوری  
سازمان سنجش آموزش کشور

آزمون ورودی دوره‌های کارشناسی ارشد ناپیوسته داخل – سال ۱۳۹۳

نمایش عروسی – کد ۱۳۵۶

تعداد سؤال: ۹۰ سوال تستی و ۲ سوال تشریحی مدت پاسخگویی: ۱۲۰ دقیقه

عنوان مواد امتحانی، تعداد و شماره سؤالات

ردیف	مواد امتحانی	تعداد سؤال	از شماره	تا شماره
۱	زبان عمومی و تخصصی	۳۰	۱	۳۰
۲	تاریخ نمایش و نمایش عروسی	۲۰	۳۱	۵۰
۳	ادبیات کودکان و نوجوانان	۲۰	۵۱	۷۰
۴	تکنیک‌های ساخت عروسک	۲۰	۷۱	۹۰
۵	نمایشنامه‌نویسی عروسی (تشریحی)	۱	-	-
۶	نقد و تحلیل نمایش (تشریحی)	۱	-	-

## تذکرات خیلی مهم:

- ۱- لطفاً نام و نام خانوادگی، نام دانشگاه محل فارغ التحصیلی، نام رشته امتحانی، شماره داوطلبی، را منحصراً در محل تعیین شده مقابل درج نمایید.
- ۲- از نوشتن هر گونه مشخصات بالای این صفحه و صفحات داخل دفترچه جداً خودداری شود. در غیر این صورت ورقه شما تصحیح نخواهد شد.
- ۳- پاسخ‌های مربوط به هر سؤال را فقط در زیر همان سؤال بنویسید و با ترسیم ننمایید. بدیهی است چنانچه پاسخ هر سؤال در محل تعیین شده نباشد پاسخ سؤال شما تصحیح نخواهد شد.

بهمن ماه سال ۱۳۹۲

استفاده از ماشین حساب مجاز نمی‌باشد.

این آزمون نمره منفی دارد.

در این صفحه چیزی ننویسید.

**Part A: Vocabulary**

**Directions:** Choose the word or the phrase (1), (2), (3), or (4) that best completes each sentence. Then mark your answer sheet.

- 1- Mrs. Harding herself was thin and frail but her son was a \_\_\_\_\_ sixteen-year-old.  
1) unbearable      2) verbose      3) sturdy      4) lethargic
- 2- Some tribes still \_\_\_\_\_ the more remote mountains and jungles of the country.  
1) forego      2) inhabit      3) ensue      4) aggravate
- 3- The \_\_\_\_\_ of coffee brought Christine into the small cafe.  
1) aroma      2) fragility      3) whim      4) badge
- 4- The client \_\_\_\_\_ our proposal because they found our presentation banal and unimpressive.  
1) recognized      2) emulated      3) hailed      4) rejected
- 5- Immediately overcome by \_\_\_\_\_ for the wrong he had done, I lowered him to the floor and tried to apologize.  
1) remorse      2) charity      3) stubbornness      4) esteem
- 6- A health inspector gave \_\_\_\_\_ instructions on how to correct the problem; we all found out how to handle the situation.  
1) perpetual      2) rudimentary      3) explicit      4) trivial
- 7- I \_\_\_\_\_ the cold I was getting by taking plenty of vitamin C pills and wearing a scarf.  
1) vanished      2) squandered      3) forestalled      4) penetrated
- 8- Why would Ian want to claim his inheritance and then give all his money away? It was a \_\_\_\_\_ to me.  
1) riddle      2) peril      3) glory      4) fragment
- 9- He was later accused of writing \_\_\_\_\_ loan and deposit records, found guilty and sentenced to three years of imprisonment.  
1) essential      2) fraudulent      3) vulgar      4) witty
- 10- The question of how the murderer had gained entry to the house \_\_\_\_\_ the police for several weeks.  
1) exhilarated      2) assailed      3) countered      4) perplexed

**Part B: Cloze Passage**

**Directions:** Read the following passage and decide which choice (1), (2), (3), or (4) best fits each space. Then mark your answer sheet.

Scuba diving is a form of underwater diving in which a diver uses a self-contained underwater breathing apparatus (scuba) to breathe underwater.

Unlike other modes of diving, (11) \_\_\_\_\_ rely either on breath-hold or on air pumped from the surface, scuba divers carry their own source of breathing gas, (usually compressed air), (12) \_\_\_\_\_ greater freedom of movement than with an air line or diver's umbilical and longer underwater endurance than breath-hold. Scuba equipment may be open circuit, in which exhaled gas (13) \_\_\_\_\_ the surroundings, or closed or semi-closed circuit, (14) \_\_\_\_\_ is scrubbed to remove carbon dioxide, and (15) \_\_\_\_\_ replenished from a supply of feed gas before being re-breathed.

- 11- 1) that      2) on which they      3) which      4) they
- 12- 1) allowing them      2) they allow      3) allowed them      4) to allow
- 13- 1) exhausts      2) is exhausted to      3) exhausting      4) be exhausted
- 14- 1) where the gas breathing      2) which breathes the gas
- 3) the breathing gas which      4) in which the breathing gas
- 15- 1) the oxygen is used      2) the oxygen used is
- 3) uses the oxygen to be      4) used is the oxygen

**Part C. Reading Comprehension**

**Directions:** Read the following three passages and choose the best choice (1), (2), (3), or (4) that best answers each question. Then mark it on your answer sheet.

**Passage 1**

It is imperative to delineate these realities. What is the puppet's nature? Clearly, it is a signifying figure for the stage, as is an actor. But unlike actors, puppets are objects, defined by Frank Proschan as "material images of humans, animals or spirits that are created, displayed, or manipulated." These material images reflect an "iconicity [...]" between a material object (sign vehicle) and the animate being for which it stands" (1983:4). But while actors animate a sign vehicle from the inside out, using their own feelings, bodies, and voices, puppet performers must learn to inhabit the sign vehicle from the outside in. Henryk Jurkowski points to this in his comprehensive definition of puppet theatre as an art in which "the speaking and performing object makes temporal use of physical sources for its vocal and driving powers, which are present beyond the object" (1983:31). The complexities of this relationship and its "constant pulsation" define puppet performance.

- 16- **The primary purpose of the passage is to -----.**  
 1) initiate a debate  
 2) resolve a controversy  
 3) summarize two attitudes towards a concept  
 4) mention a number of features that define a phenomenon
- 17- **According to the passage, all of the following are supported by Frank Proschan EXCEPT that puppets -----.**  
 1) represent something other than what they are made of  
 2) are icons that can represent humans, animals or spirits  
 3) become independent of their creators once they are made for stage  
 4) are man-made objects that work in ways different from what actual actors do
- 18- **The word "it" in line 5 refers to -----.**  
 1) object                      2) vehicle                      3) animate being                      4) iconicity
- 19- **The author mentions Henryk Jurkowski in order to -----.**  
 1) trace the origin of puppet performance  
 2) complement the information already presented  
 3) contradict a commonly accepted definition of puppet performance  
 4) resolve a controversy among puppeteers related to differences between actors' and puppets' roles
- 20- **The relationship cited in line 11 is a relationship between -----.**  
 1) puppets' its vocal and driving powers  
 2) the speaking and performing functions of puppets  
 3) the physical reality of puppets and what they signify  
 4) the physical aspect and the temporal aspect in the use of objects as puppets

## Passage 2

Most types of puppet in use today fall into four broad categories —hand or glove puppets, rod puppets, marionettes and shadow puppets —but there is a variety of combinations. Among these are glove-rod, hand-rod, rod-hand and rod-marionette puppets, detailed in Chapter 2. There is also a wide range of other related techniques, from masks to finger puppets, from the toy theatre to animated puppet film.

The glove puppet is used like a glove on the operator's hand; the term "hand puppet" is sometimes used synonymously but here it describes figures where the whole hand is inserted into the puppet's head. Glove puppets are quite simple in structure but hand puppets often have a costumed human hand, or arms and hands operated by rods. These puppets, although limited in gesture to the movement of one's hand, are ideal for quick, robust action and can be most expressive. The live hand inside the puppet gives it a unique flexibility of physique.

The rod puppet is held and moved by rods, usually from below but sometimes from above; those in the Japanese *Bunraku* style require two or three operators, who hold the puppet in front of them. Rod puppets vary in complexity, ranging from a simple shape supported on a single stick to a fully articulated figure. They offer potential for creativity in design and presentation, and their range of swift and subtle movements enables them to deliver anything from sketches to large dramatic pieces.

- 21- What is the best title for the passage?
- 1) Puppets: Physical Construct
  - 2) Puppets: Types and Staging
  - 3) Puppets: From Theater to Movies
  - 4) Puppets: Similarities and Differences
- 22- It can be understood from the passage that the four categories of puppets -----.
- 1) leave no room for variations in puppet type
  - 2) each go with an already fixed performance technique
  - 3) are not definite and a variety of combinations is also possible
  - 4) represent a rigid classification to which most puppeteers do not subscribe
- 23- The word "synonymously" in paragraph 2 is closest in meaning to -----.
- 1) in the same sense
  - 2) at the same time
  - 3) for the same purpose
  - 4) by the same token
- 24- According to the passage, all of the following are true about hand puppets EXCEPT that they are -----.
- 1) not so simple as glove puppets
  - 2) not different enough to be put in a separate category
  - 3) affected in maneuverability by the limitations of human hand movements
  - 4) inappropriate when quick, robust action and expressiveness are needed
- 25- The word "sketches" in paragraph 3 could best be replaced by -----.
- 1) simple structures
  - 2) short lines
  - 3) short scenes
  - 4) limited movements
- 26- The passage is most probably followed by a description of -----.
- 1) some others types of puppet
  - 2) the origin of the Japanese *Bunraku* style
  - 3) the role of operators in puppet performance creativity
  - 4) the view of those who offer other criteria for puppet categorization

### Passage 3

Strict adherence to the 'rules' of proportion does not make an interesting and effective puppet, while a puppet made to human proportions looks unnatural. However, it is worth considering certain guidelines with regard to proportion.

The adult human head is approximately one-seventh of a person's height; for a puppet, it is often about one-fifth, but could be any size you choose. On humans and puppets, the hand is approximately the same size as the distance from the chin to the middle of the forehead, and covers most of the face. The hand is also the same length as the forearm and as the upper arm; feet are a little longer. Elbows are level with the waist, the wrist with the bottom of the body and the fingertips half-way down the thigh. The body is generally a little shorter than the legs.

Pay attention also to the bulk of the body and the limbs. A common mistake is to make the puppet too tall and thin, lacking any real body shape, particularly in profile. Hold the puppet between a strong light and a blank wall and examine the shadows it casts: strongly designed puppets will create strong, interesting shadows. Ensure that the neck, arms and legs have sufficient bulk in relation to the head and body. Even when covered with clothes, it is noticeable if limbs are too skinny.

27- What is the function of paragraph 1 in relation to the passage as a whole?

- 1) It provides a thesis that is rejected in detail.
- 2) It makes an observation to be elaborated on.
- 3) It makes a contentious claim that is exemplified.
- 4) It makes a general statement whose exceptions are discussed.

28- The main rhetorical function of paragraph 2 is -----.

- 1) classification
- 2) definition
- 3) steps in a process
- 4) physical description

29- The word "it" in paragraph 3 refers to -----.

- 1) shadow
- 2) puppet
- 3) wall
- 4) light

30- According to the passage, the neck, arms and legs would turn out to be very thin if -----.

- 1) their bulk is not proportional to the head and body
- 2) the puppet is a mere imitation of human body
- 3) they are bigger than the head and body
- 4) they are covered with clothes

- ۳۱- «بازنمایی شخصیت واقعی عروسک» از شیوه‌های اجرایی کدام کارگردان است؟  
(۱) ابراستف (۲) برشت (۳) کریگ (۴) کانتور
- ۳۲- عروسک «لال بئیگ» متعلق به کدام قوم ایرانی است؟  
(۱) بختیار (۲) ترک (۳) کرد (۴) لر
- ۳۳- نمایش «تاجر قلب‌ها» که ترکیبی از عروسک و انسان می‌باشد، متعلق به کدام یک از مکتب‌های هنری است؟  
(۱) کانستراکتیویسم (۲) فوتوریسم (۳) سوررئالیسم (۴) باوهاوس
- ۳۴- فعالیت تئاتری مدرسه هنری باهاوس توسط چه کسی هدایت می‌شد؟  
(۱) اسکار شلمر (۲) ریچارد شکنر (۳) کاندنسیکی (۴) والتر گروپیوس
- ۳۵- خالق نمایش عروسکی «لوییای سحرآمیز» کدام هنرمند است؟  
(۱) بهروز غریب‌پور (۲) اردشیر کشاورزی (۳) کامبیز صمیمی مفخم (۴) مرضیه برومند
- ۳۶- کارگردان برنامه عروسکی «آقای شاک» کیست؟  
(۱) اردشیر کشاورزی (۲) کامبیز صمیمی مفخم (۳) مرضیه برومند (۴) نصرت‌الله کریمی
- ۳۷- مترجم «افسانه‌های وایانگ» کیست؟  
(۱) اردشیر کشاورزی (۲) بهروز غریب‌پور (۳) جواد ذوالفقاری (۴) حسن پارسایی
- ۳۸- «افائل دومان» عروسک‌های نمایشی اصفهان را چگونه توصیف می‌کند؟  
(۱) شاد و کمیک (۲) زیبا و بدوی (۳) خشن و بدوی (۴) خشن و کمیک
- ۳۹- مفهوم عروسک - مانکن از نظریات چه کسی است؟  
(۱) شلمر (۲) کریگ (۳) کانتور (۴) میرهولد
- ۴۰- نمایش عروسکی «ماریاناپینه‌دا» از کیست؟  
(۱) آرتور شینتلا (۲) فدریکو گارسیا لورکا (۳) لوئیچی پیراندلو (۴) موریس مترلینگ
- ۴۱- نقل قول تئیتلی زیر از کدام فیلسوف است؟ «تنها اراده او در یک عمل لازم است، همانند اراده‌ای که عروسک‌های نخی را کنترل می‌کند با کشیدن نخی برای حرکت کله‌ها یا دست‌های این موجودات کوچک و پس از آن شانه‌هایشان، چشم‌هایشان و گاهی تمام بخش‌های بدنشان با لطافت به کشش نخ‌ها پاسخ می‌گویند.»  
(۱) هرودت (۲) سقراط (۳) ارسطو (۴) افلاطون
- ۴۲- «نار نوری» (nar noori) نام کدام عروسک آیینی و متعلق به کدام قوم است؟  
(۱) عروسک بارانخواهی ارامنه (۲) عروسک آفتابخواهی ارامنه (۳) عروسک بارانخواهی مردم تالش (۴) عروسک آفتابخواهی مردم تالش
- ۴۳- مرجع بزرگ «بهاراتا» توسط چه کسانی نوشته شده است؟  
(۱) مردان راهبه (۲) کاهنان (۳) شاعران (۴) زنان راهبه
- ۴۴- حسن لوئیان ملقب به حسن حقه‌باز دست آموخته‌ی کدام یک از افراد ذیل می‌باشد؟  
(۱) مرشد مهدی عرب (۲) علی انجیری (۳) سید ابوالقاسم (۴) سید حبیب
- ۴۵- «بوپو» نام ..... است.  
(۱) رقص کلاسیک تئاتر نو ژاپن (۲) رقص کلاسیک تئاتر کابوکی ژاپن (۳) یکی از شخصیت‌های نمایش بونراکوی ژاپنی (۴) یکی از شخصیت‌های تئاتر نو ژاپن
- ۴۶- کدام کارگردان نمایش عروسکی به «جادوگر میزانس» شناخته شده است؟  
(۱) پیتر شومان (۲) فیلیپ ژانتی (۳) گاستن بتی (۴) هنریک یورکوفسکی
- ۴۷- موهبذین (Muhabbazin) چگونه نمایش‌هایی بودند؟  
(۱) نمایش‌های مصری که برای رستگاری مردگان به اجرا در می‌آمدند.  
(۲) نمایش واره‌های کارناوالی هندی که برای شفابخشی بیماران اجرا می‌شدند.  
(۳) نمایش‌های شادی آور ترکی که شباهت زیادی به روح‌های ایرانی داشتند.  
(۴) نمایش‌های شادی آور مصری که به صورت مضحکه از اوضاع سیاسی و اجتماعی زمان خود انتقاد می‌کردند.
- ۴۸- اصطلاح «تالچوم»، اصطلاحی عمومی برای نمایش‌های .....  
(۱) سایه‌ای که در جنوب کره به اجرا در می‌آیند.  
(۲) دستکشی که در شمال غرب کره‌شمالی به اجرا در می‌آیند.  
(۳) رقص با نقاب سنتی که در شمال غرب کره شمالی ریشه دارد.  
(۴) عروسک‌های آبی که در حاشیه دلتای رود سرخ در ویتنام به اجرا می‌آیند.

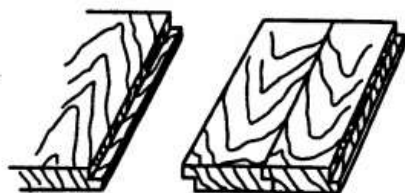


- ۴۹- چیگا کو .....  
 (۱) نوعی نمایش عروسکی است که در چین اجرا می‌شود.  
 (۲) مراسمی آیینی است که در آن پیکره‌هایی سوزانده می‌شدند.  
 (۳) نوعی نمایش است که در آن موسیقی، کلام بازیگران را همراهی می‌کرد.  
 (۴) رقصی است با صورتک که به همراه موسیقی در جشنواره‌های مذهبی اجرا می‌شد.
- ۵۰- کدام نویسنده آثار خود را «ضد نمایش» می‌نامید تا نشان دهد بر ضد درام سنتی و قراردادی شوریده است؟  
 (۱) یونسکو (۲) پینتر (۳) بکت (۴) ژان ژنه
- ادبیات کودکان و نوجوانان**
- ۵۱- ابیات زیر از کیست و قصد شاعر در این دو بیت چیست؟  
 «از افق صبحدم سپیده دمید  
 باشکوه و جلال و جاه رسید  
 (۱) ایرج میرزا - وصف زیبایی صبح  
 (۲) ایرج میرزا - پادشاهی خورشید بر ستارگان  
 (۳) ایرج میرزا - پادشاهی خورشید بر ستارگان  
 (۴) ایرج میرزا - پادشاهی خورشید بر ستارگان
- ۵۲- کدام عبارت با توجه به دیدگاه «برونو تله‌هایم» درست‌تر است؟  
 (۱) افسانه پریان ارتباطی با نیاز کودک به جاندارانگاری ندارد.  
 (۲) افسانه پریان نیاز کودک به جاندارانگاری را تشدید می‌کند.  
 (۳) افسانه پریان به نیاز کودک به جاندارانگاری پاسخ می‌دهد.  
 (۴) افسانه پریان به وجود آورنده نیاز کودک به جاندارانگاری است.
- ۵۳- تخیل زبانی چه نوع تخیلی است؟  
 (۱) اندیشه‌ای (۲) تملکی (۳) حرکتی (۴) زمانی و مکانی
- ۵۴- کدام یک از نویسندگان زیر کاندیدای دریافت جایزه هانس کریستین اندرسن در دهه ۷۰ بودند؟  
 (۱) نادر ابراهیمی و محمدرضا بایرامی  
 (۲) سوسن طاق‌دیس و هوشنگ مرادی کرمانی  
 (۳) محمدرضا یوسفی و احمد رضا احمدی  
 (۴) هوشنگ مرادی کرمانی و محمدرضا یوسفی
- ۵۵- رویکرد اصلی نویسنده «توپوز قلی میرزا» چیست؟  
 (۱) اجتماعی (۲) ادبی (۳) پژوهشی (۴) قوم‌نگارانه
- ۵۶- داستان «آن خمره» نوشته هوشنگ مرادی کرمانی از نظر موضوع چگونه داستانی است؟  
 (۱) واقع‌نما (۲) سمبلیک (۳) تمثیلی (۴) استعاری
- ۵۷- نام این قطعه شعر چیست و مضمون آن چگونه ارایه شده است؟  
 «هنوزم ز خردی به خاطر در است  
 بسمت‌قارم آنسان بسختی گزید  
 پدر خنده بر گریه‌ام زد که هان  
 (۱) وطن‌دوستی - استعاری (۲) خُب وطن - تمثیلی  
 (۳) خُب وطن - رمزی (۴) وطن‌دوستی - تمثیلی
- ۵۸- شخصیت‌های «بزاری نو» به چه شخصیتی گفته می‌شود؟  
 (۱) به اشیایی که در دنیای فانتزی جان می‌گیرند.  
 (۲) به هر شخصیتی که عمدتاً بر پایه‌ی تخیل فردی شکل می‌گیرد.  
 (۳) به هر شخصیتی که مادیت خود را از توصیف می‌گیرد و فراتر از آن چیزی نیست.  
 (۴) به هر شخصیتی که در زندگی روزمره ابزار و وسیله محسوب می‌شود و در فانتزی به شخصیت تبدیل می‌شود.
- ۵۹- کدام مورد بنابر نظریه‌ی پیاژه، هسته مرکزی ویژگی‌های تفکر کودک است؟  
 (۱) بزرگ‌بینی (۲) خودکم‌بینی (۳) خودمیان‌بینی (۴) دیگربینی
- ۶۰- نمودار حرکت کنش‌ها از واقعی به فراطبیعی (به ترتیب) چگونه است؟  
 (۱) عرصه واقعیت ← کنش‌های طبیعی ← کنش‌های غیرطبیعی ← کنش‌های فراطبیعی  
 (۲) کنش‌های غیرطبیعی ← عرصه واقعیت ← کنش‌های طبیعی ← کنش‌های فراطبیعی  
 (۳) کنش‌های فراطبیعی ← عرصه واقعیت ← کنش‌های طبیعی ← کنش‌های غیرطبیعی  
 (۴) کنش‌های فراطبیعی ← کنش‌های طبیعی ← کنش‌های غیرطبیعی ← عرصه واقعیت
- ۶۱- درونمایه تمثیلی در حوزه فانتزی‌ها بیشتر بر فانتزی‌های ..... متمرکز است.  
 (۱) انسانی (۲) ماورایی (۳) علمی (۴) جانوری
- ۶۲- روز جهانی تئاتر عروسکی به پیشنهاد چه کسی در تقویم فرهنگی یونیسکو گنجانده شد؟  
 (۱) سرگئی ابراتسوف از روسیه (۲) ژاک بوردو از کانادا (۳) جواد ذوالفقاری از ایران (۴) بهروز غریب‌پور از ایران



- ۶۳- در تخیل وضعیت تفکر تصویری و تفکر مفهومی نسبت به یکدیگر چگونه است؟  
 (۱) بستگی به موضوع تفکر دارد.  
 (۲) تفکر مفهومی بر تفکر تصویری غلبه دارد.  
 (۳) تفکر تصویری بر تفکر مفهومی غلبه دارد.  
 (۴) تفکر تصویری همسان با تفکر مفهومی است.
- ۶۴- مقصود از صفحه‌آرایی در کتاب‌های کودکان و نوجوانان .....  
 (۱) تنظیم تصاویر متناسب با متن در هر صفحه است.  
 (۲) تنظیم نوشته با توجه به فضای خالی در هر صفحه است.  
 (۳) تنظیم مقدار نوشته و تصویر در هر صفحه به نسبت سیر رویدادهاست.  
 (۴) تنظیم مقدار نوشته و تصویر در هر صفحه و حفظ نسبت این دو به مقدار جای سفید در هر صفحه از متن است.
- ۶۵- بیت زیر از کیست و هدف شاعر چیست؟  
 «می باش به عمر خود سحر خیز  
 (۱) ایرج میرزا - امر به معروف و نهی از منکر  
 (۲) پروین اعتصامی - نصیحت به فرزند  
 (۳) ملک الشعراء بهار - نصیحت به فرزند  
 (۴) مصطفی رحماندوست - امر به معروف و نهی از منکر
- ۶۶- اگر دو زکن جناس فقط در حرف آخر مختلف باشند، نام جناس چیست؟  
 (۱) تام  
 (۲) خط  
 (۳) زاید  
 (۴) مطرف
- ۶۷- تجسم کودک پیش دبستانی از یک شیء چگونه است؟  
 (۱) کودک پیش دبستانی باید بتواند حدس بزند که یک شیء از زاویه‌ی دیگر چگونه به نظر می‌رسد.  
 (۲) کودک پیش دبستانی می‌تواند حدس بزند که یک شیء از زاویه‌ی دیگر چگونه به نظر می‌رسد.  
 (۳) کودک پیش دبستانی نمی‌تواند حدس بزند که یک شیء از زاویه‌ی دیگر چگونه به نظر می‌رسد.  
 (۴) کودک پیش دبستانی گاهی می‌تواند و گاهی نمی‌تواند حدس بزند که یک شیء از زاویه‌ی دیگر چگونه به نظر می‌رسد.
- ۶۸- پیام «کتابی در انتظار توست، آن را پیدا کن» مربوط است به:  
 (۱) پیام روز جهانی کودک سال ۲۰۱۰  
 (۲) پیام روز جهانی کودک سال ۲۰۱۲  
 (۳) پیام مرکز ملی استیج ایران ۱۳۹۰  
 (۴) پیام کانون پرورش فکری کودکان و نوجوانان در سال ۱۳۹۱
- ۶۹- متداول‌ترین راه تقسیم قصه‌ها عبارتند از: قصه‌هایی با مضمون .....  
 (۱) فلسفی، حماسی، قصه‌های جانوران  
 (۲) جادویی، قصه‌هایی مربوط به زندگی روزمره، خیالی  
 (۳) حماسی، قصه‌هایی مربوط به زندگی روزمره، قصه‌های جادویی  
 (۴) خیالی، قصه‌هایی با ارتباط به زندگی روزمره، قصه‌های جانوران
- ۷۰- شعر زیر از کیست و در چه قالبی سروده شده است؟  
 «زمانه پند را چون نگو نگری همه پند است  
 به روز نیک کسان گفت: غم مخور زنهار  
 (۱) ناصر خسرو - دوبیتی  
 (۲) سعدی - قطعه  
 (۳) رودکی - دوبیتی  
 (۴) رودکی - قطعه
- تکنیک‌های ساخت عروسک
- ۷۱- در کدام یک از تکنیک‌های عروسک امکان فرو رفتن بینی در صورت وجود دارد؟  
 (۱) اسفنجی  
 (۲) بونراکو  
 (۳) دستکشی  
 (۴) مایپ
- ۷۲- موی بافته شده در پشت عروسک هندی نشان دهنده چه شخصیتی است؟  
 (۱) دختر نابالغ  
 (۲) زن متأهل  
 (۳) عالم و حکیم  
 (۴) نجیب زاده
- ۷۳- کدام گزینه برای ساخت مفصل‌های بدن عروسک نخی مناسب‌تر است؟  
 (۱) تمام فاق  
 (۲) نیم فاق  
 (۳) مورب  
 (۴) عرضی
- ۷۴- برای اینکه عروسک ماریونت بتواند چیزی را به دهانش نزدیک کند چه باید کرد؟  
 (۱) یک نخ به دست و سر دیگر آن به چوب افقی وصل شود.  
 (۲) یک نخ به شیء وصل شده و از زیر دست عبور کرده به بالای سر وصل شود.  
 (۳) یک نخ به دست عروسک و یک نخ هم به شیء وصل و هر دو از داخل سر عبور داده شود.  
 (۴) یک نخ به دست عروسک وصل، بعد از داخل شیء یا خوراکی رد شده از داخل دهان عبور کند.
- ۷۵- اگر فک زیرین کمی متمایل به عقب باشد چه شخصیتی را نشان می‌دهد؟  
 (۱) فداکار  
 (۲) صلح جو  
 (۳) جاه طلب  
 (۴) احمق

۷۶- تصویر روبرو در کارگاه چوب چه نام دارد؟ اتصال .....



- (۱) دوراهه  
(۲) دوبل  
(۳) گوشه‌ای  
(۴) نیم و نیم

۷۷- جنس عروسک‌های «پاوی کوتو» چیست؟

- (۱) پارچه (۲) پوست

۷۸- تصویر روبرو نشان دهنده چیست؟

- (۱) مقیاس  
(۲) تناسب ریتم  
(۳) توازن و حرکت  
(۴) ترکیب بندی



(۴) چرم

(۳) چوب

۷۹- بهترین ماده برای القاء پوست نرم و لزج کدام است؟

- (۱) نشاسته (۲) لاتکس

(۴) پاتکس

(۳) سیلیکون

۸۰- اگر اندازه قرنیه بیشتر از  $\frac{1}{3}$  طول چشم باشد نشانه چیست؟

(۴) پاکدلی و مهربانی

(۳) ساده لوحی

۸۱- برای کمک به تراشکاری چوب کدام چکش مناسبتر است؟

(۴) دوسر

(۳) تک

۸۲- کدام مورد برای ساختن مفصلی که از هر جهت انعطاف داشته باشد، مناسبتر است؟

(۴) چرم

(۳) فبر

(۲) طناب

۸۳- «اکرلیک هازل» چیست؟

(۴) چسب

(۳) رنگ

(۲) فوم

۸۴- «روزن رانی فلز» برای به دست آوردن ..... کاربرد دارد.

(۴) سیم مفتول

(۳) قوطی

(۲) میله

۸۵- اصطلاح «پیچش - پولک سازی» مربوط به کدام مواد است؟

(۴) پلاستیک

(۳) طلق

(۲) فلز

۸۶- در ساخت عروسک‌های نخی خیمه شب‌بازی کدام مته کاربرد بیشتری دارد؟

(۴) فشاری

(۳) دستی

(۲) خرطومی

۸۷- برای ساخت آرنج دست عروسک نخی در اتصال رخ به رخ چه روشی بهتر است؟

(۴) نیم و نیم راسته

(۳) فاق و زبانه

(۲) رخ به رخ

۸۸- مواد مناسب جوش برای مسوار چیست؟

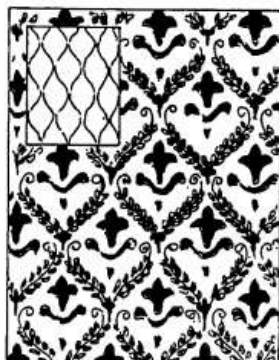
(۴) سیم لحیم

(۳) کاربیت

(۲) مفتول مسی

۸۹- ترکیب‌بندی نقوش روبه‌رو در لباس عروسک چه نام دارد؟

- (۱) لانه زنبوری  
(۲) لوزی  
(۳) جناقی  
(۴) اریب



-۹۰

واژه «کرپه» چیست؟

- (۱) نوعی پارچه هندی است.
- (۲) نوعی کتان است که از گیاهان آفریقایی تهیه می‌شود.
- (۳) پشم خارجی است که از جنس پشم گوسفند مرینوس است.
- (۴) نوعی پلاستیک حاصل از ترکیبات مواد دورریختنی است.

- ۱- انواع اقتباس را شرح داده و از داستان «بز زنگوله پا» طرح نمایشنامه‌ای با استفاده از گونه‌ی دوم یا سوم اقتباس بنویسید:



- 
- ۱- اصطلاح «آشنایی زدایی» مشتق از کدام مکتب هنری است. با ذکر نام مکتب اصطلاح آشنایی زدایی را از منظر همان مکتب تحلیل کنید.

